

# **TEAMSPEAK 2**

## **GUIDA ALLA CONFIGURAZIONE DI BASE**

**Lock On: Modern Air Combat**  
**Flaming Cliffs**



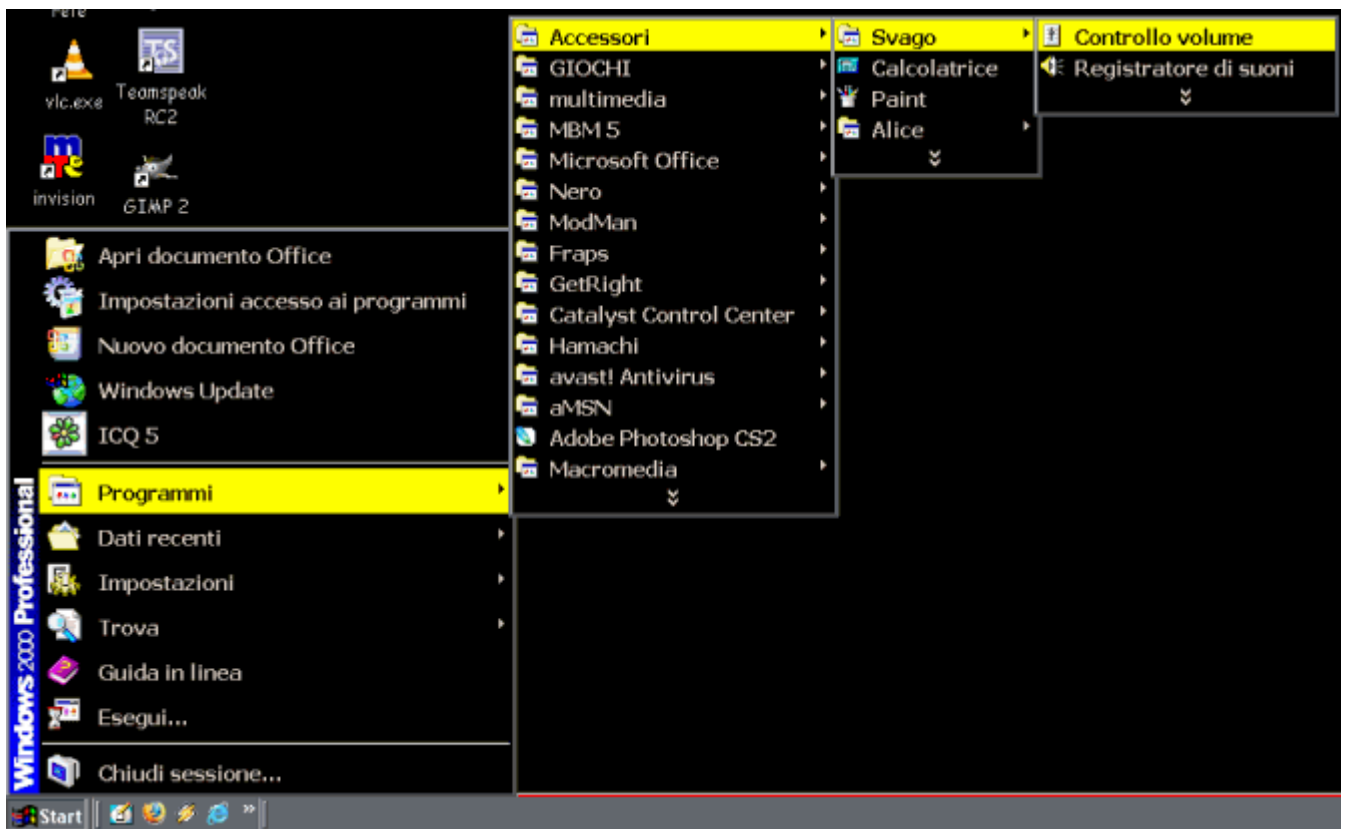
*Lock On Italian Flight Community*

## INTRODUZIONE

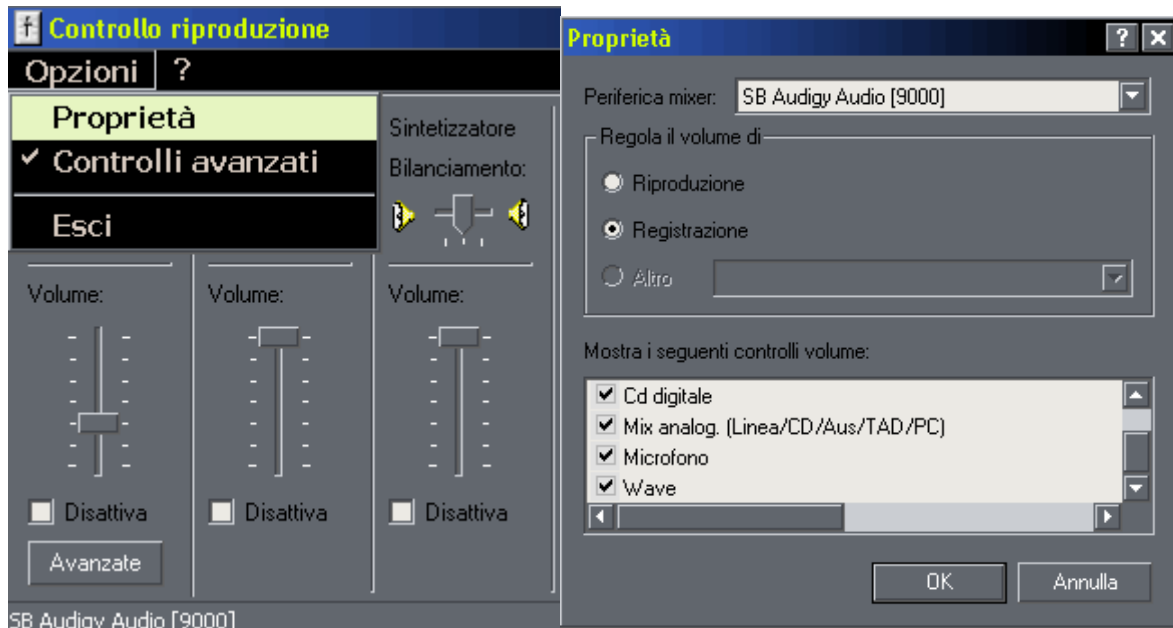
TeamSpeak è un programma che permette a più persone di comunicare tra di loro, nel nostro caso simula la radio ed è quindi indispensabile per poter organizzare missioni e addestramenti in multiplayer. La prima cosa da fare è scaricare TS dal sito ufficiale (<http://www.goteamspeak.com/>) oppure dall'area downloads del nostro sito, ed installarlo.

## CONFIGURAZIONE DI WINDOWS

Una volta installato il programma, aprire il Controllo volume di windows clickando su START > Programmi > Accessori > Svago > Controllo Volume

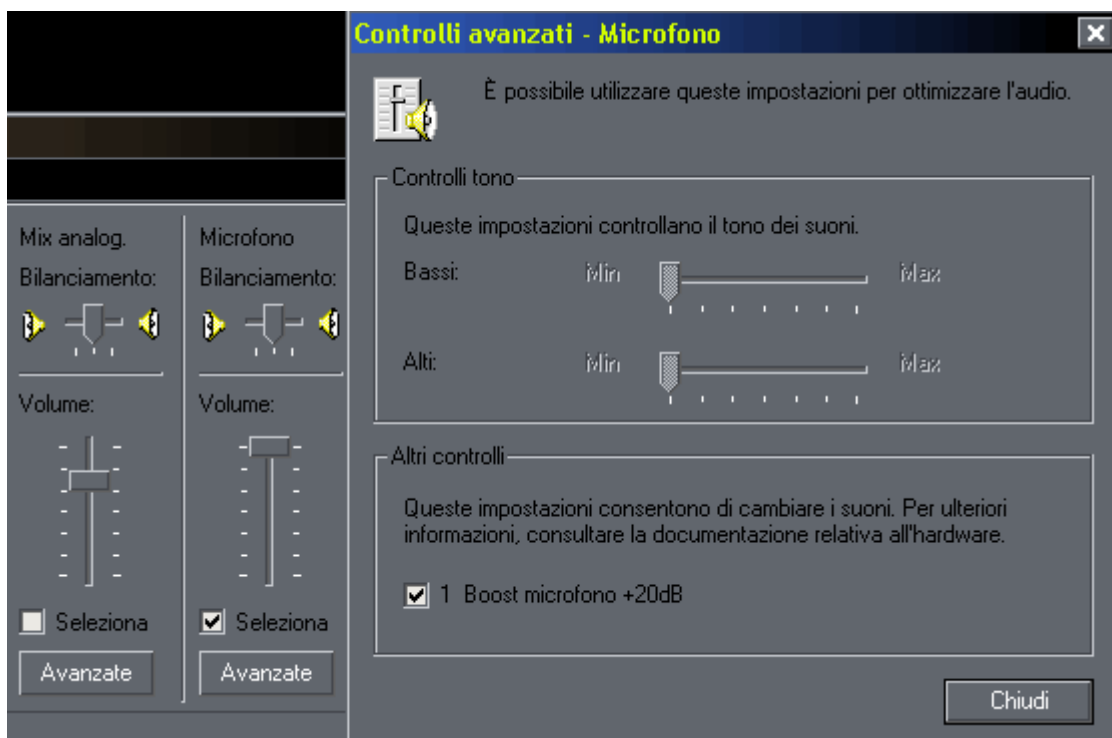


Una volta aperta la finestra di "Controllo Volume", visualizzate "Controllo registrazione". Clickate dunque Opzioni > Proprietà. Nella finestra che appare, selezionate "Registrazione" e se necessario spuntate la voce "Microfono"



Una volta dato l'OK, comparirà la finestra "Controllo registrazione" con i volumi relativi a tutte le voci che avevate precedentemente selezionato. Spuntate la casella "Seleziona" relativa alla voce "Microfono", alzate il volume al massimo e clickate il pulsante "Avanzate".

In questa finestra potete attivare il Boost del microfono. Questa opzione è utile nel caso in cui il volume del vostro microfono sia troppo basso.

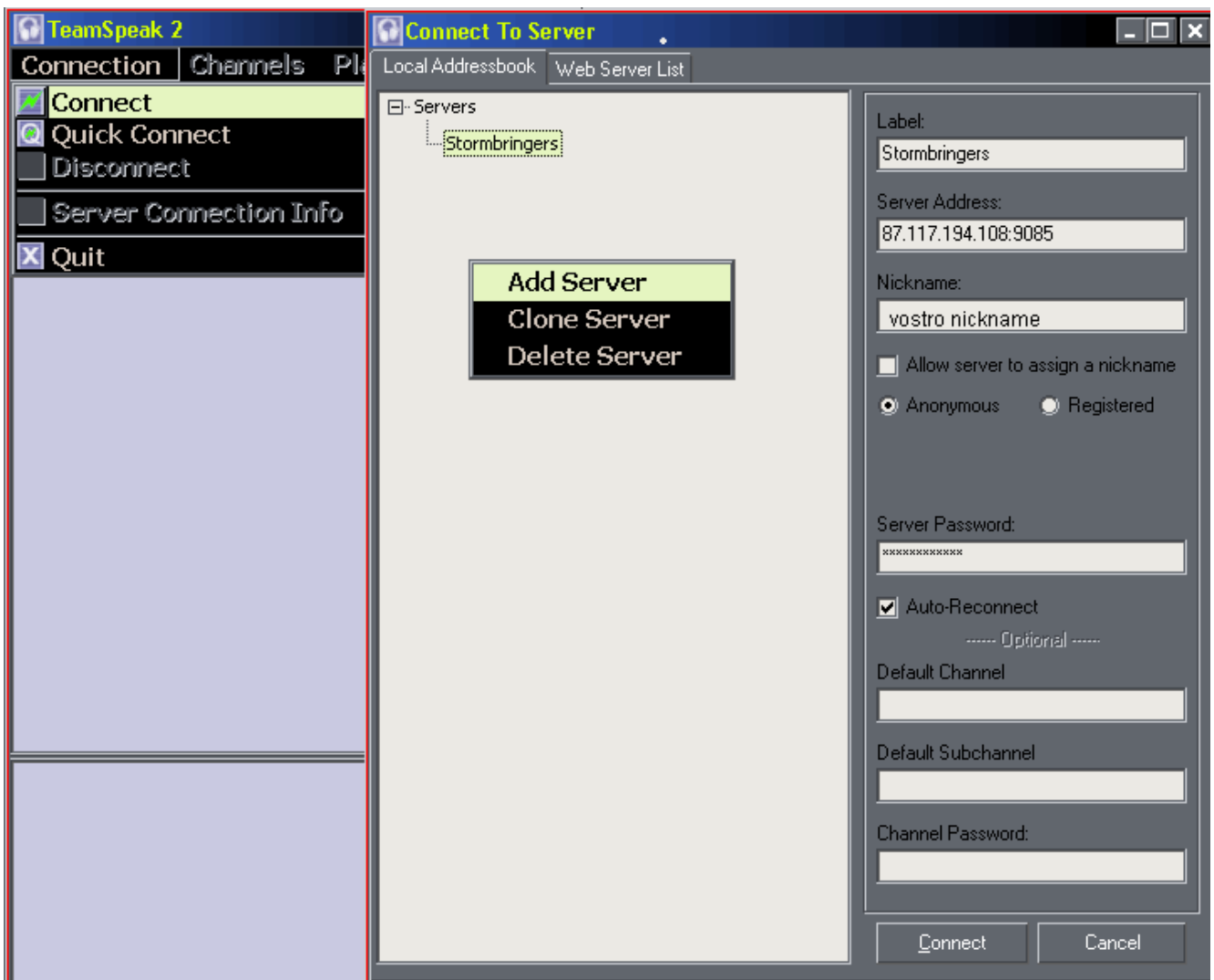


## CONFIGURAZIONE DI TEAMSPEAK: connettersi ad un server

Una volta aperto TeamSpeak, sul menu selezionate Connection > Connect. Si aprirà una finestra con la parola "servers" in alto a sinistra. Clickate sopra con il tasto destro del mouse e nel menu che apparirà selezionate "Add Server"

Qui potrete inserire nei campi vuoti i dati del server "The Stormbringers": il nome che volete assegnare al server (label), l'indirizzo del server (Server Address), il vostro nickname e la password del server. Ricordatevi di selezionare la modalità Anonymus e di abilitare l'Auto-Reconnect che vi permette di ricollegarvi automaticamente al server nel caso dovesse cadere la linea.

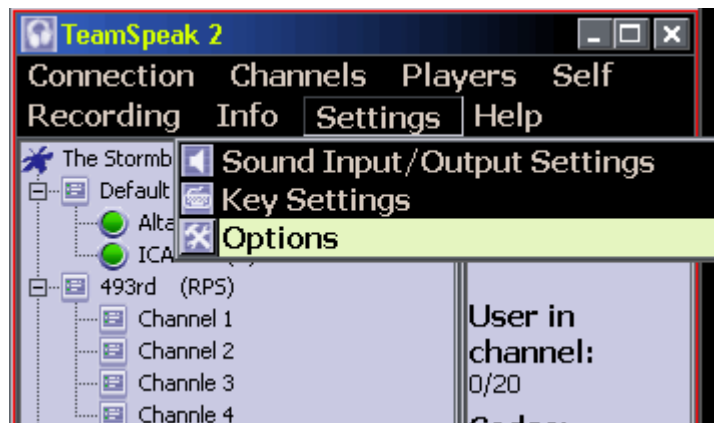
Una volta inseriti tutti i parametri, clickate su Connect per connettersi al server.



## CONFIGURAZIONE DI TEAMSPEAK: configurazione generale

Andate sul menu Settings > Options

Apparirà una finestra suddivisa in quattro cartelle che vi permette di configurare TeamSpeak in modo ottimale, a seconda del vostro hardware.



### Sound Devices

Questa cartella permette di configurare alcuni parametri della vostra scheda audio durante l'utilizzo di TeamSpeak.

**Sound Driver:** permette di scegliere tra Direct Sound e Wave. La prima modalità consente di avere una migliore qualità audio ma consuma maggiori risorse. La modalità Wave andrebbe utilizzata solo se Direct Sound causa problemi.

**Compatibility:** questa opzione va attivata solamente in caso di gravi problemi hardware

**Direct Sound Buffer Size:** normalmente è sufficiente lasciare il livello di default, ma se si dispone di un PC veloce si può aumentare la qualità audio.

**Device:** in questa sezione scegliete il driver relativo alla vostra scheda audio

### Sound Notifications

In questa sezione si possono configurare i parametri dei suoni di notifica che TeamSpeak invia quando è connesso a un server.

### Bandwidth

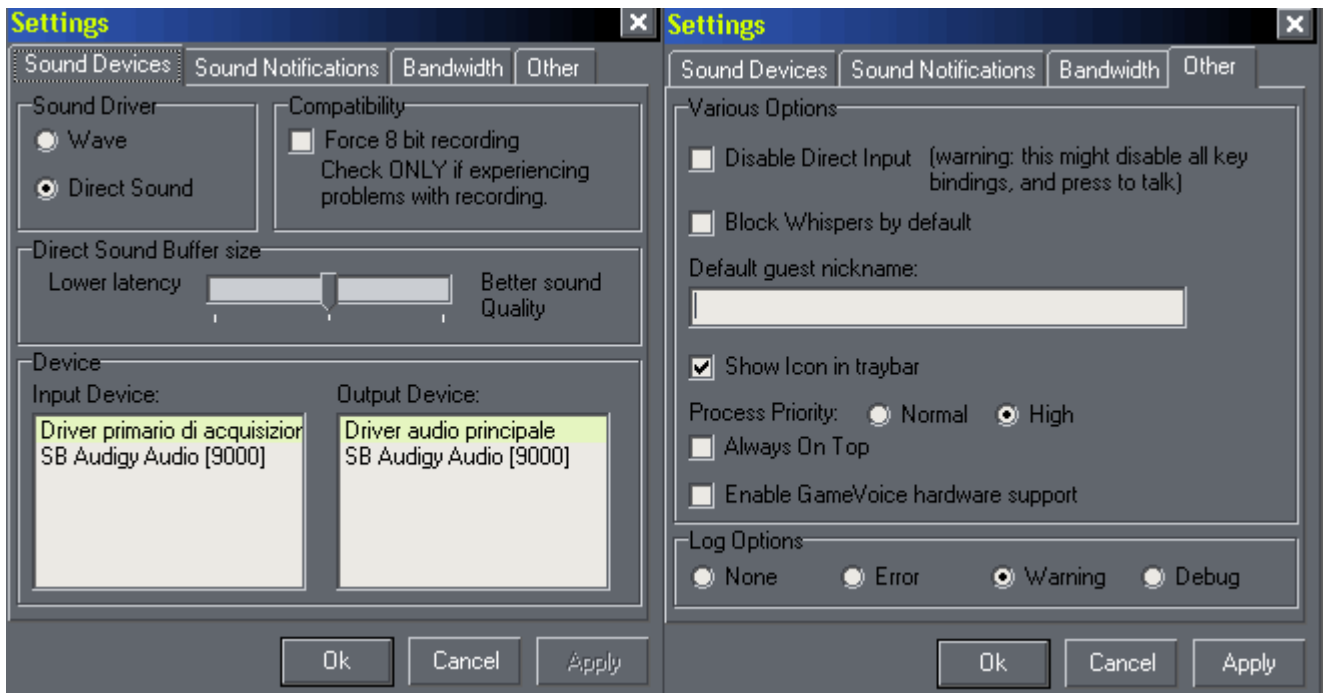
Permette di impostare un limite alla banda usata da TeamSpeak. Raccomando comunque di lasciare le impostazioni su "unlimited"

### Other

Questa cartella contiene varie configurazioni di minor importanza. E' sufficiente lasciare le impostazioni di default, facendo attenzione ad impostare la voce "Process Priority" su high in modo da facilitare il lavoro della CPU per quanto riguarda il calcolo della compressione dei codecs audio.

Potete inoltre inserire il vostro nickname nella finestra "Default guest nickname"

Una volta impostati i parametri, clickate su Apply e date l'OK



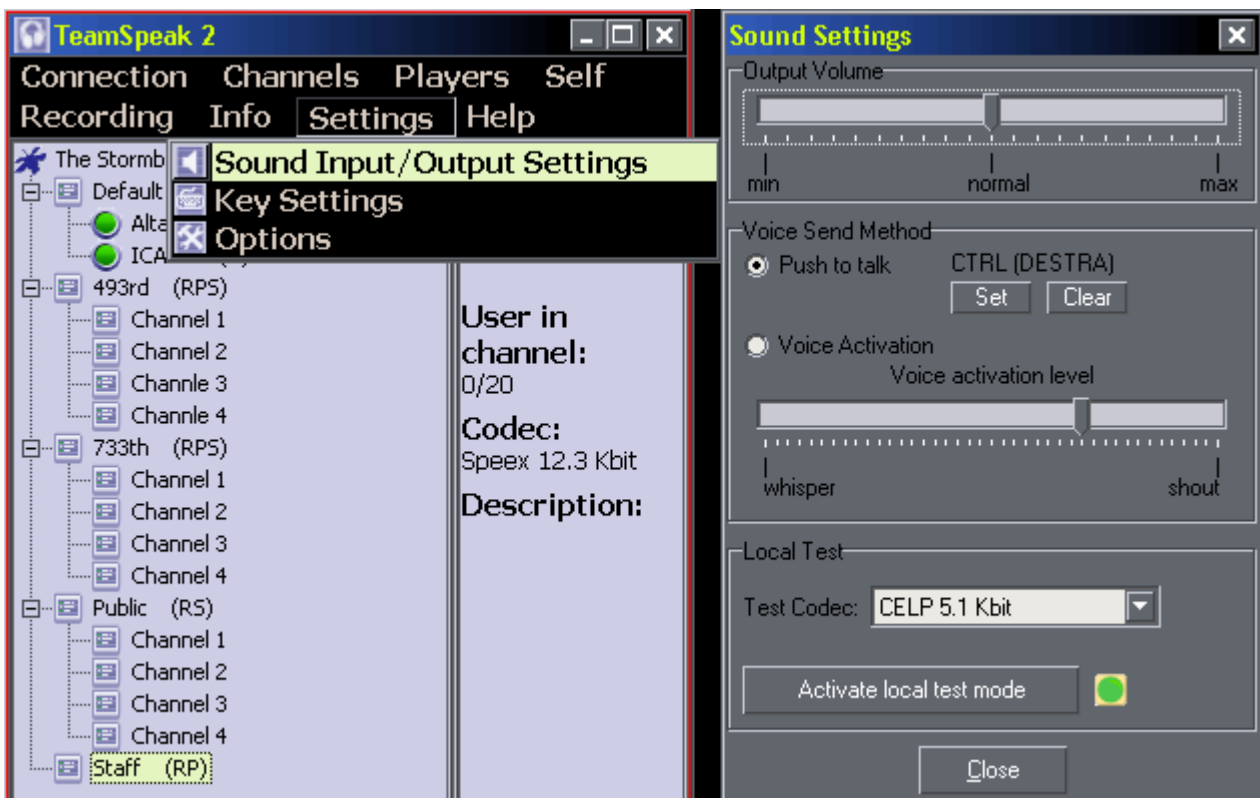
Nel menu principale di TeamSpeak andate nuovamente su Settings > Sound Input/Output Settings

Questa finestra indica i settaggi audio di TeamSpeak.

**Output volume:** con questa barra si può regolare il volume generale di TeamSpeak

**Voice Send Method:** in questa sezione si sceglie il metodo per la trasmissione della propria voce. Selezionando "Push to talk" si dovrà scegliere un pulsante della tastiera con cui si azionerà il microfono. Clickare "set" e premere il tasto a cui desiderate assegnare questa funzione. Selezionando invece "Voice Activation" la trasmissione sarà attivata direttamente dalla propria voce: sarà sufficiente regolare la barra "Voice activation level" in modo da trasmettere solamente quando state effettivamente parlando. E' consigliato comunque utilizzare la modalità "Push to talk"

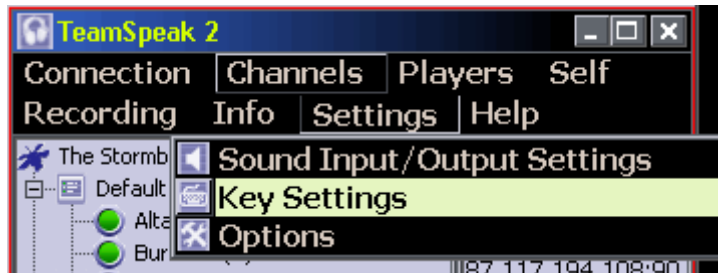
**Local Test:** questa funzione permette di testare la configurazione di TeamSpeak per verificare che tutto funzioni correttamente



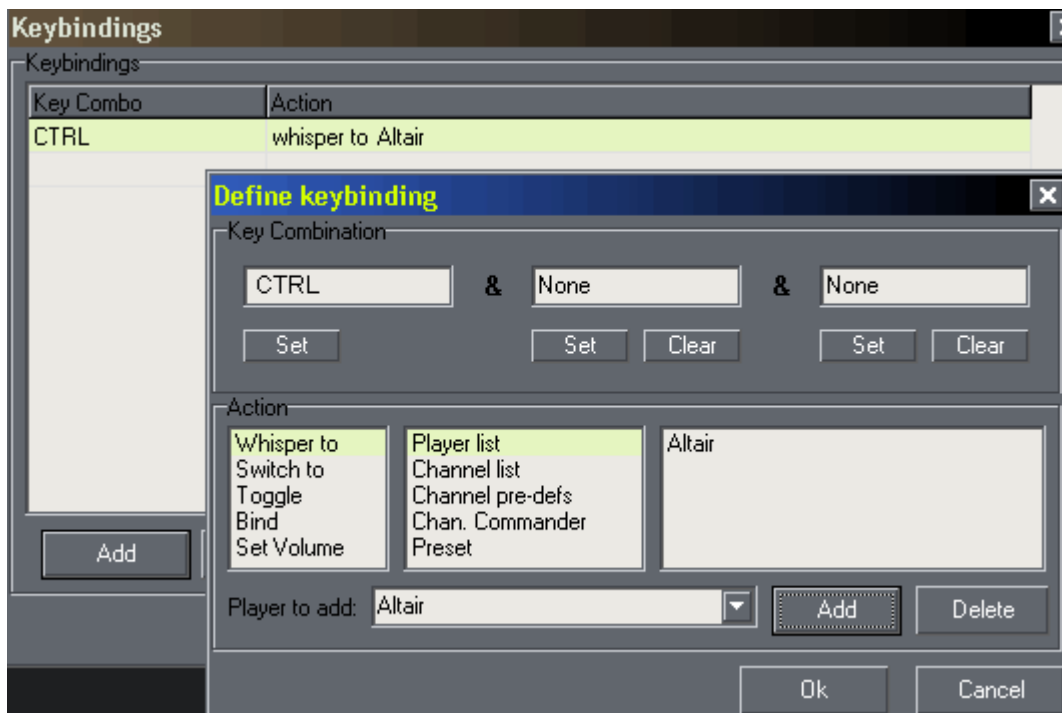
## CONFIGURAZIONE DI TEAMSPEAK: whisper

Il "Whisper" dà la possibilità di trasmettere solo ad una persona o ad un determinato gruppo di persone, non necessariamente presenti sullo stesso canale. Questa funzione è utile nel caso di missioni o campagne in cui ci siano più gruppi di volo e c'è la necessità che i leader di ogni gruppo rimangano in contatto tra di loro senza saturare il canale quando devono parlare soltanto con il proprio gregario.

Selezionare Settings > Key settings nel menu principale di TeamSpeak.



Successivamente clickate su "Add", si aprirà un'altra finestra in cui potrete scegliere un tasto o una combinazione di tasti con cui attivare il whisper. Dopo aver selezionato il tasto o la combinazione con i pulsanti "set", controllate che sia selezionato "Whisper to" "Player list" e aprite il menu a tendina in basso in cui vedrete elencati i nomi di tutti gli utenti connessi al server ("Player to add"). Selezionate e aggiungete all'elenco laterale con il tasto "Add" gli utenti a cui volete assegnare il Whisper. A fine operazione date l'OK e controllate nella finestra "keybindings" che sia tutto impostato correttamente.

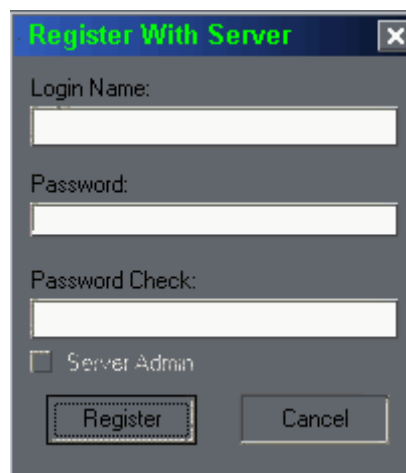


## CONFIGURAZIONE DI TEAMSPEAK: registrazione

Una volta che un amministratore vi da la possibilità di registrare il vostro nick sul server, aprite il menu "Self" e selezionate "Register With Server"



Nella finestra che appare scrivete il nome con cui volete registrarvi, la password e infine riscrivete la password. Clickate su "Register"



Una volta registrati, sconnettetevi dal server e tornate sulla finestra "Local Addressbook". Spuntate la casella "Registered" e compilate i campi che appariranno con il vostro nome e la password con cui lo avete registrato. In questo modo, quando vi connettete, il server vi riconoscerà subito come utenti registrati.

